

Fylkesstrategi for kvalitet i vidaregåande opplæring i Møre og Romsdal 2020-2024

Visjonen Ein tydeleg medspelar:

"Vi vil utvikle kvaliteten i vidaregåande opplæring ved å vere tydelege medspelarar på vegne av fellesskapet i regionen og vere profesjonelle i alt vi gjer. Vi skal vere fagretta, utviklingsorienterte og med tydeleg respekt for samfunnsoppdraget vi er gitt."

Inkluderings- og kompetansefylket



Møre og Romsdal skal vere eit attraktivt og mangfaldig fylke der folk vel å bu

Dette inneber ei sunn og aktiv befolkning, inkludert god tannhelse, innbyggjarane har ei ønska og etterspurd utdanning, det er trygge oppvekstvilkår og inkluderande og attraktive byar- og tettstader med stadtilpassa transportløyisingar. Barnefattigdommen er redusert, alle grupper uavhengig av kjønn, alder, legning, etnisk- og sosial bakgrunn og funksjonsnivå har likt høve til å delta i arbeidskultur-, og samfunnsliv, det er låg arbeidsløyse, nok og miljøvennleg energi, og dei demokratiske verdiane står høgt.

Innleiing

Den vidaregåande opplæringa i Møre og Romsdal fylkeskommune skal gjennom samfunnsoppdraget både utdanne og danne, og vere ein trygg arena for meistring. Opplæringa skal vere framtidsretta og gi lærelyst for alle elevar, lærlingar, praksisbrevkandidatar, lærekkandidatar og vaksne elevar. *Desse gruppene blir heretter referert til som "elevar og lærlingar".*

Alle elevar og lærlingar skal ha faglege utfordringar, gode læringsmiljø, god oppfølging og oppleve ein vurderingspraksis som fremmer læring. Opplæringa skal bidra til å utvikle kunnskap, ferdigheiter og forståing, samt evne til å anvende kompetanse.

Målsettingar og prioriterte område

Gjennomgåande målsetting for kvalitetsarbeidet i vidaregåande opplæring i Møre og Romsdal er auka gjennomføring og tettare oppfølging av elevane og lærlingane, med fokus på lærings- og arbeidsmiljøet og læringsresultat.

For å vidareutvikle kvaliteten og auke gjennomføringa i vidaregåande opplæring i Møre og Romsdal i planperioden 2020-2024, skal følgjande prioriterast:

1. **Gjennomføring.** Hovudmålsettinga er at talet på elevar og lærlingar som gjennomfører vidaregåande opplæring, med studie- eller yrkeskompetanse etter fem års opplæring, skal aukast til åtte av ti ved utgangen av 2024. Nasjonal målsetting fram mot 2030 er at ni av ti elevar som begynner på vidaregåande skal fullføre og bestå opplæringa.
2. **Overgangar.** Arbeid med overgangar skal føre til auka gjennomføring ved å vidareutvikle varige samarbeidsstrukturar for overgangar frå ungdomsskole til vidaregåande skole, frå vidaregåande skole til opplæring i bedrift og til høgare utdanning. Arbeid med elevar med særskilt sårbarheit, karriererettleiing og formidlingsarbeid skal stå særleg i fokus. Saman med lokalt og regionalt arbeidsliv skal det arbeidast for å skape fleire opplærings- og læreplassar.
3. **Arbeid med læring og trivsel.** Arbeidet skal fremme læring, og gi elevane og lærlingane fagleg og sosial kompetanse for å kunne meistre liva sine. Det skal arbeidast systematisk med tilpassa opplæring, skole- og læringsmiljø, psykisk helse, klasseleiing, læreplanverket og vurderingspraksis, grunnleggande ferdigheiter og digital kompetanse.
4. **Elevdemokrati og medverknad.** Arbeid med elevdemokrati og medverknad skal fremme aktiv deltaking i opplæringa, elevane og lærlingane skal bli lytta til og involvert i eige læringsarbeid. Skoleleiinga skal aktivt involvere elevane og skoleutvala, for at elevane skal vere medspelarar i skolesamfunnet, og oppleve reell medverknad i eigen skolekvardag.
5. **Skoleutvikling og profesjonsfellesskap.** Arbeid med vidareutvikling av pedagogisk leiing og profesjonsfellesskap skal fremme delings- og læringskultur. Skolebasert kompetanseheving, digital kompetanse, læreplanarbeid og vurderingspraksis skal ha elevane si læring og utvikling i fokus.

Om fylkesstrategien

I perioden 2020-2024 vil sentrale endringar prege utdanningssektoren. Fylkesstrategien famnar difor omgrep og føringar som gjer seg gjeldande i Kunnskapsløftet 2020, med ny overordna del av læreplanverket, fagfornyinga, ny struktur for yrkesfaga og digitaliseringsstrategien «Framtid, fornying og digitalisering».

Fylkesstrategien er delt inn i fire hovudområde:

1. **Læringsmiljø** handlar om opplæringsverksemda sine indre aktivitetar i arbeidet med opplæringa, innhald og arbeidsmåtar i opplæringa, vurderingspraksis og lærarane sin kompetanse. Dette området omfattar og tryggleik, inkludering og trivsel.
2. **Læringsresultat** handlar om læringsutbytte sett opp mot måla for opplæringa.
3. **Gjennomføring** omfattar både rettleiing i utdanningsval, tilgang på relevante skole- og opplæringsplassar, overgangar mellom nivå, og fullføring av opplæringa med bestått resultat.
4. **Leiing og profesjonsutvikling** handlar om pedagogisk og fagleg leiarskap og utvikling av kompetanse i eit profesjonsfagleg fellesskap.

Hovudområda er delvis overlappande, og i tråd med krav til oppfølging av kvalitet i opplæringslova § 13-10. I analyseverktøyet Hjernen&Hjertet finn vi same inndeling og indikatorar som kjenneteikn på kvalitet.

1. Læringsmiljø

Mange faktorar verkar inn på læringsmiljøet i skolen og lærebedriftene; organisering og innhald i læringsarbeidet, bruk av kompetanse og kompetanseutvikling, samspel og relasjonar, involvering av føresette, og samarbeid mellom opplæringsverksemd og arbeidsliv. Dette verkar inn på korleis det er å vere elev og lærling i opplæring i Møre og Romsdal.

Trygt og godt læringsmiljø

Alle elevar og lærlingar skal ha eit trygt og godt læringsmiljø som fremmer helse, trivsel, inkludering og læring. Både Barnekonvensjonen og Opplæringslova kapittel 9A, er sentralt i arbeidet med det psykososiale- og det fysiske miljøet. Skolane og lærebedriftene skal drive eit systematisk og kontinuerleg arbeid for å fremme dette, og ha rutinar som sikrar oppfølging og saksbehandling. Alle skal oppleve å vere ein del av det faglege og sosiale fellesskapet, både på digitale og andre sosiale arenaer, slik at dei meistarar liva sine.

Tilpassa opplæring

Tilpassa opplæring er eit verkemiddel for meistring, fagleg utvikling og læringsutbytte for alle elevar og lærlingar. Opplæringa skal tilpassast føresetnadene og nivået til den enkelte. I arbeidet med tilpassa opplæring er læringsstøttande prøver eit verktøy for å kartlegge elevane sine føresetnader. Plikta til å tilpassa opplæringa gjeld både for elevar og lærlingar med høgt læringspotensiale, dei som treng spesialundervisning og dei som treng anna særskilt oppfølging, til dømes på grunn av psykiske vanskar.

Tilpassa opplæring skal prege opplæringa i skole og lærebedrift gjennom læringsmiljø, klasseleiing, organisering og arbeidsmetodar, val av læremiddel og bruk av læremiddel, undervisning, opplæring og vurdering i tråd med nasjonale føringar. Elevane og lærlingane skal kunne tileigne seg og bruke kunnskapar og ferdigheiter til å meistre utfordringar i kjente og ukjente samanhengar. Dei skal lære seg å samarbeide, dele og bygge kompetanse gjennom ulike arbeidsmetodar og bevisst bruk av teknologi.

Tilpassa opplæring gjeld for alle, og skal i størst mogleg grad skje gjennom variasjon og tilpassing til mangfaldet innafor fellesskapet. Opplæringa skal vere universelt utforma og tilfredsstillande for flest mogleg utan individuell tilrettelegging. Alle elevar og lærlingar har rett til dei tekniske hjelpemidla og den fysiske tilrettelegginga dei treng for å få tilfredsstillande utbytte av opplæringa.

For ungdom med ulike utfordringar i kvardagen, skal skolen og lærebedriftene gjennom tidleg innsats og tett oppfølging, arbeide for at dei kan fullføre opplæringa. Dette skjer i samarbeid med Pedagogisk-psykologisk teneste, kommunar, helsetenesta og andre profesjonar og aktørar.

Vurderingspraksis

Skolane og lærebedriftene skal vidareutvikle vurderingspraksis som fremmer lærelyst og læring. Dialogen mellom lærar og elev og mellom instruktør og lærling skal gi tydeleg tilbakemelding om kvaliteten på arbeid og prestasjon, samt framovermelding om korleis dei kan få god fagleg progresjon. Underveisvurdering skal vere ein integrert del av opplæringa og skal brukast til å fremme læring, tilpasse opplæringa og auke kompetansen i fag.

Undervisninga i fag skal vere relevant for elevane og lærlingane sitt framtidige kompetansebehov. Skolane skal arbeide vidare med å implementere metodikken frå FYR-satsinga (FYR - fellesfag, yrkesretting og relevans) for relevans i faga i samsvar med læreplanane. Skolane skal arbeide aktivt

med relevans i både fellesfag og programfag. Så langt det er råd skal dette skje i samspel med næringslivet.

Det skal vere tydelege forventningar til elevane og lærlingane si læring, og ein positiv og støttande relasjon mellom elev og lærar, lærling og instruktør. Elevane og lærlingane skal vere involvert i eige læringsarbeid ved mellom anna å vurdere eige arbeid og eigen utvikling. Gjennom tydeleg og god struktur i opplæringa skal elevane og lærlingane vere kjent med mål, kriterier og kjenneteikn på måloppnåing. Skolane og lærebedriftene skal arbeide med kjenneteikn på god undervisning og opplæring i fag, i tråd med nasjonale føringar for vurdering. Digitale ressursar skal nyttast i vurderingsarbeidet.

Skoleleiinga si rolle i utviklinga av vurderingspraksis er nærmare omtala under «Leiing og profesjonsutvikling».

Grunnleggande ferdigheiter

Skolane og lærebedriftene skal arbeide systematisk med utvikling av grunnleggande ferdigheiter gjennom heile opplæringsløpet. Læreplanverket definerer fem grunnleggande ferdigheiter: lesing, skriving, rekning, munnlege og digitale ferdigheiter. I læreplanverket står det korleis desse vert forstått og arbeidd med i dei enkelte faga.

Digitalisering

Digitale ferdigheiter er ein del av den faglege kompetansen til elevane og eit av fleire reiskap for læring og fagleg forståing. Digitale ferdigheiter er mellom anna dømmekraft til å velje, vurdere og bruke informasjon. Det er nødvendig kompetanse å ta i bruk nye og eksisterande verktøy og tenester, bruke ulike arbeidsmetodar og læringsstrategiar, og å lære med og av teknologi. Skolane og lærebedriftene skal rettleie elevane og lærlingane slik at dei får eit bevisst og aktivt forhold til eigen teknologibruk. Digitalisering har mange aspekt. Det er for eksempel knytt til pedagogisk innovasjon, til organisatorisk innovasjon og til nye måtar å kommunisere og informere på. Gjennom kompetanse- og organisasjonsutvikling skal skoleleiinga planlegge og støtte opp under det pedagogiske arbeidet med IKT til lærarane.

Elevdemokrati og medverknad

Skolane og lærebedriftene skal bidra til at opplæringa bygger demokratiforståing og oppleving av medborgarskap hos elevane og lærlingane. Det må arbeidast systematisk for å styrke elevdemokratiet og medverknaden i opplæringa. Medverknad kan til dømes skje gjennom organisering av undervisninga, val av aktivitetar, vurderingsarbeidet, råd og utval på skolen og velferdstiltak. Skoleleiinga skal aktivt bidra til at saker som gjeld elevane sin skolekvardag vert handsama i elevrådet, skolemiljøutvalet og skoleutvalet. Elevundersøkinga og undervisningsevalueringa er eksempel på elevmedverknad. Elevar og lærlingar skal oppleve å bli lytta til og ha reell medverknad i avgjerder både på skolen og i lærebedriftene.

Indikatorar

For å vurdere kvaliteten på læringsmiljøet ser ein i hovudsak på indikatorar i Hjernen&Hjertet, Elevundersøkinga, Lærlingundersøkinga og Lærebedriftundersøkinga. I tillegg ser ein på om skolane har rutinar for å sikre at kapittel 9A i Opplæringslova blir ivaretatt, og at skolane har eit aktivt elevråd, skoleutval og skolemiljøutval som blir følgde opp av skoleleiinga.

2. Læringsresultat

Læringsresultat er knytt til overordna mål i planverket. I samsvar med opplæringslov og læreplanverk omfattar læringsresultat det heilskaplege læringsutbyttet. Læringsutbytte handlar om kva den enkelte har lært og kan utføre etter å ha gjennomført opplæringa. I læringsutbytte inngår blant anna verdiar, haldningar, ferdigheiter og kompetansen og kunnskapen elevane og lærlingane tileignar seg gjennom opplæringa. I opplæringslova og læreplanverket blir kjenneteikn for læringsutbyttet konkretisert ytterlegare.

Formålet med opplæringa er at elevane og lærlingane skal utvikle kunnskap, dugleik og haldningar for å kunne meistre liva sine og for å kunne delta i arbeid og fellesskap i samfunnet. Dei skal kunne delta og bidra i eit samfunn prega av aukande grad av internasjonal påverknad og større kulturelt mangfald. Internasjonalisering er ein del av opplæringa og det skal leggast til rette for at elevane og lærlingane kan delta i ulike internasjonaliseringsprogram, eller på anna måte skaffe seg internasjonal erfaring.

Læringsresultatet heng saman med mange faktorar i og utanfor skolen og lærebedrifta. Mellom anna elevane og lærlingane sine føresetnader, læringsmiljø og opplæringsmiljø, klasseleiing og elevane og lærlingane sin eigeninnsats og motivasjon. Karakterar skal uttrykke kompetansen i fag og karakterutviklinga indikerer verknaden av opplæringa.

Ny overordna del til læreplanverket utdjupar verdigrunnlaget og overordna prinsipp for opplæringa, og beskriv grunnsynet som skal prege pedagogisk praksis. Forståing av det nye kompetanseomgrepet i ny overordna del må ligge til grunn for skolane og lærebedriftene sitt arbeid med læreplanar og vurdering av elevane og lærlingane sin faglege kompetanse. Det nye kompetanseomgrepet:

«Kompetanse er å kunne tilegne seg og anvende kunnskaper og ferdigheter til å mestre utfordringer og løse oppgaver i kjente og ukjente sammenhenger og situasjoner. Kompetanse innebærer forståelse og evne til refleksjon og kritisk tenkning.»

I kunnskapsløftet 2020 skal skolane og lærebedriftene legge til rette for læring innafor tre tverrfaglege tema; folkehelse og livsmeistring, demokrati og medborgarskap, og berekraftig utvikling. I opplæringa skal det leggast vekt på fagovergripande kompetansar som det å lære å lære, samhandle, kommunisere og delta, og det å kunne utforske og skape. Kritisk tenking og refleksjon er ein viktig del av opplæringa. Gjennom samarbeid skal elevane øvst i nytenking og entreprenørskap. Ungt Entreprenørskap kan her bidra med fleire program.

I tillegg legg Kunnskapsløftet 2020 vekt på kjerneelement i fag og djupnelæring. Kjerneelementa beskriv dei mest sentrale omgrepa, kunnskapsområda, tenkemåtar, metodar og uttrykksformer i faget. Djupnelæring er gradvis å utvikle kunnskap og varig forståing av omgrep, metodar og samanhengar i fag og mellom fagområde. I tillegg inneber det refleksjon over eiga læring og å bruke det ein har lært i kjente og ukjente situasjonar, aleine eller saman med andre.

Indikatorar

For å vurdere læringsresultatet legg ein mellom anna til grunn indikatorar frå Hjernen&Hjertet, SSB og Vigo.

3. Gjennomføring

Vidaregåande opplæring skal ha relevante og framtidretta tilbod som bidreg i rekrutteringa til lokal og regional arbeidskraft. For elevar, tilsette og arbeidslivet lokalt og regionalt er det viktig å ha ein føreseieleg tilbodsstruktur. I tillegg vil ein robust tilbodsstruktur legge grunnlag for å bygge fagmiljø som har kontinuitet, noko som er viktig i skolen sitt langsiktige kvalitetsarbeid.

Møre og Romsdal fylkeskommune har følgende målsettingar for overgangar og gjennomføring i vidaregåande opplæring:

- Hovudmålsettinga er at talet på elevar og lærlingar som gjennomfører vidaregåande opplæring, med studie- eller yrkeskompetanse etter fem års opplæring, skal aukast til åtte av ti ved utgangen av 2024. Nasjonal målsetting fram mot 2030 er at ni av ti elevar som begynner på vidaregåande skal fullføre og bestå opplæringa.
- Arbeid med overgangar skal føre til auka gjennomføring ved å vidareutvikle varige samarbeidsstrukturar for overgangar frå ungdomsskole til vidaregåande skole, frå vidaregåande skole til opplæring i bedrift og til høgare utdanning. Arbeid med elevar med særskilt sårbarheit, karriererettleiing og formidlingsarbeid skal stå særleg i fokus. Saman med lokalt og regionalt arbeidsliv skal det arbeidast for å skape fleire opplærings- og læreplassar.
- For kvart årstrinn skal minst 90 prosent av elevane ha fullført og bestått skoleåret, og minst 96 prosent av lærlingane skal ha greidd fag-/sveineprøva.
- For kvart skoleår skal mindre enn 3 prosent av elevane slutte i løpet av skoleåret, og i læretida skal mindre enn 3 prosent av lærlingane heve kontrakten sin.
- 90 prosent av søkarane med ungdomsrett skal få oppfylt primærønsket sitt om val av utdanningsprogram på Vg1.
- 80 prosent av elevane frå Vg2-yrkesfag som primært søker lærekontrakt, skal få ønsket oppfylt.

Overgangar

Arbeid med overgangar skal føre til auka gjennomføring ved å knytte nærare samarbeid med kommunar, næringsliv og høgare utdanning. Dette gjeld både overgangar mellom nivå i opplæringa, overgang til bedrift, og overgangar mellom skolar. Overgangar er ofte kritisk, og det er viktig at skolane arbeider med trygge og gode overgangar, særleg for elevar med særskilt sårbarheit. Opplæringa skal gi grunnlag for vidare studiar eller yrkesaktivitet, og elevar i yrkesfaglege utdanningsprogram skal oppleve samanheng i det fireårige opplæringsløpet. Ei god rådgivingsteneste er sentral i arbeidet med overgangar, og skal gi elevane godt grunnlag for å gjere val om vidare utdanning og yrkesaktivitet.

Vaksne med rett til vidaregåande opplæring

Alle vaksne med rett til vidaregåande opplæring skal få tilbod om opplæring slik at ein kan auke talet på vaksne med formell kompetanse i fylket, samt hindre utanforskap frå arbeidslivet. For å møte behova for kompetanse, skjer opplæringa i tett samarbeid mellom skole og arbeidsliv.

Region og arbeidsliv

For å auke gjennomføringa i Møre og Romsdal må vi skaffe fleire opplærings- og læreplassar for å sikre overgangen frå skole til lærebedrift. Det skjer i samarbeid med lokalt og regionalt arbeidsliv gjennom felles innsats om Samfunnskontrakt for fleire læreplassar 2016-2020.

Partane i Samfunnskontrakten har forplikta seg til å arbeide for at fleire søkarar skal få opplærings- og læreplass gjennom rekruttering av fleire lærebedrifter. I tillegg skal det arbeidast for at etablerte

lærebedrifter tek inn fleire lærlingar. Samfunnskontrakten skal også bidra til å auke kunnskap om fag- og yrkesopplæring.

I arbeidet med å skaffe fleire opplærings- og læreplassar vidarefører Utdanningsavdelinga i Møre og Romsdal mellom anna aksjonen «Tenk framtid – bli lærebedrift». Skolane skal gjennom avtalar om utplassering i yrkesfagleg fordjuping arbeide for å formidle elevane til læreplass. Formidlingsrådgivarane er eit fylkeskommunalt tiltak som skal bistå skolane i dette arbeidet, og bidra til å lette overgangen frå skole til lærebedrift.

Ny desentralisert ordning for kompetanseutvikling innan yrkesfag skal bidra til auka samarbeid med arbeidslivet, og legge til rette for at skole og lærebedrift har nødvendig kompetanse. Samarbeidet med arbeidslivet skal bidra til å gjere opplæringa i skolen meir relevant for arbeidslivet, og legge til rette for at elevane er meir førebudd til å starte i lære. Ordninga skal bidra til å fornye og utvide den faglege og pedagogiske kunnskapen innan opplæring i bedrift.

Indikatorar

For å vurdere gjennomføringa legg ein mellom anna til grunn indikatorar frå Utdanningsdirektoratet, SSB, Skoleporten, Vigo, Hjernen&Hjertet og Lærebedriftundersøkinga.

4. Leiing og profesjonsutvikling

Skolen skal vere eit profesjonsfagleg fellesskap der lærarar, leiarar og andre tilsette reflekterer over felles verdiar, og vurderer og vidareutviklar sin praksis. Skoleleiinga si overordna målsetting er elevens læring og utvikling i eit inkluderande skolemiljø der enkeltelevens behov og føresetnader blir ivareteke.

Arbeid med vidareutvikling av pedagogisk leiing og profesjonsfellesskap skal fremme delings- og læringskultur. Leiinga skal legge til rette for at skolen fungerer som ein lærande organisasjon, der lærarane kan lære av kvarandre gjennom samarbeid. Det skal vere lett å få hjelp av kollegaer gjennom kvardagslæring og god samhandling. God kommunikasjon er ein føresetnad i profesjonsfellesskapet. Ein lærande skole tek inn impulsar utanfrå, har endringskapasitet og vilje til kontinuerleg utvikling. Den bidreg til læring på alle nivå gjennom prioritering, organisering, drøfting av praksis, samt dialog med foreldre og samarbeidspartnarar utanfor skolen, og koplar dette til elevens læring.

Skolen skal arbeide med implementering av Kunnskapsløftet 2020. Skolane skal knytte formålsparagrafen, ny overordna del og læreplanar i fag til det som skjer i sjølve opplæringa, og sørge for opplæring er i tråd med intensjonane i læreplanverket. Mellom anna omfattar dette lokalt arbeid med læreplanar og vurderingspraksis, fokus på oppfølging og saksbehandling i tråd med lov og forskrift når det gjeld elevane sitt psykososiale miljø, og kontaktlærer si rolle. Skolen skal også arbeide systematisk med å bygge opp den profesjonsfaglege digitale kompetansen, både i eigen skole og i samarbeid med eksterne aktørar.

For å styrke profesjonsfellesskapet på tvers av skolane skal skolane legge til rette for samarbeid. Fagnettverka skal gjennom sitt mandat arbeide med Kunnskapsløftet 2020, vurderingspraksis og digital kompetanse for å vidareutvikle dei faglege profesjonsfellesskapa. Kunnskapsløftet 2020 skal også vere tema på samlingar for skoleleiinga i planperioden.

Ny desentralisert modell for kompetanseutvikling i skolen legg til rette for at kompetanseutviklinga kan tilpassast lokale behov, og for at kompetansebygging skjer i samarbeid med universitet og høgskolar. Alle tilsette skal få nødvendig kompetanseutvikling gjennom til dømes «Kompetanse for kvalitet», fylkesakademiet, leiarsamlingar og fylkeskommunens eige leiarutviklingsprogram, fagnettverk, rådgivarnettverk og andre tiltak i regi av skolen og fylkesutdanningssjefen. Skoleleiinga skal ha ei langsiktig plan for kompetanseutvikling, og bruke arbeidstidsavtalen for å legge til rette for profesjonsutvikling og erfaringsdeling i kollegiet.

Indikatorar

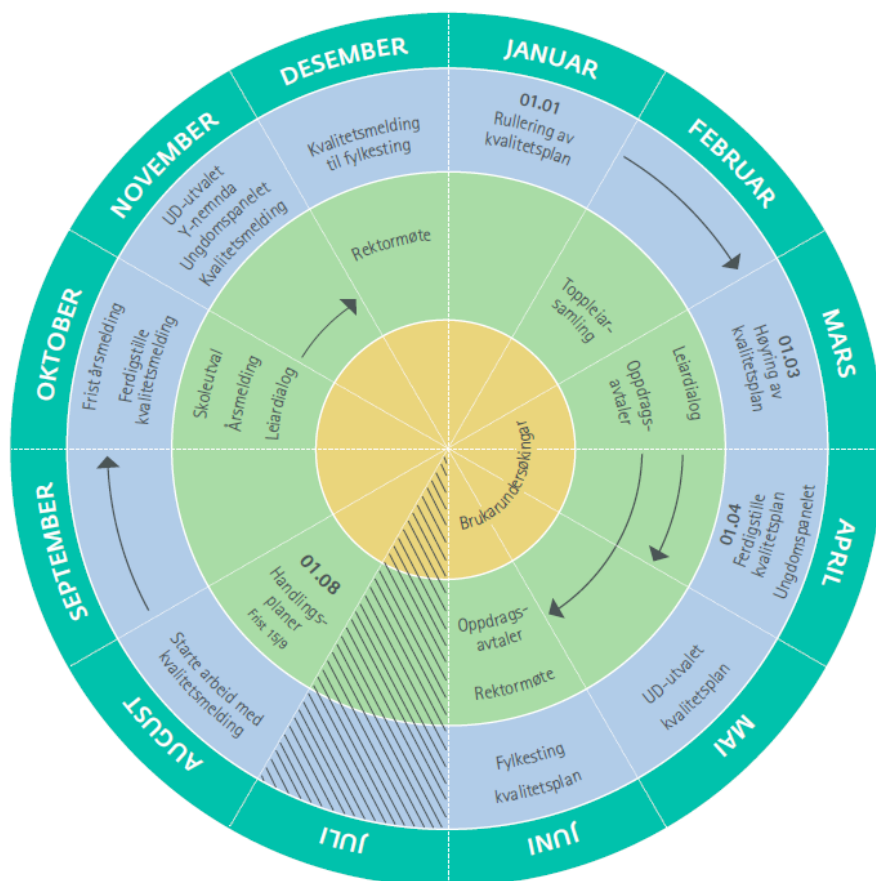
For å vurdere kvaliteten på arbeidet med leiing og profesjonsutvikling legg ein til grunn fleire indikatorar for god praksis:

- Skolane drøftar pedagogiske utfordringar, på tvers av leiing og lærarkollegium, for styrking av det profesjonsfaglege fellesskapet.
- Skolen har arenaer for felles refleksjon og læring der lærarane samarbeider om planlegging, gjennomføring og evaluering av opplæringa. Både lærarane og leiinga drøftar korleis skolens kommunikasjon og arbeidsmåtar kan utviklast.
- Leiardialogen skal fremme skoleutvikling og godt samarbeid, både mellom fylkesutdanningssjefen og den enkelte skole, og på tvers av skolar.
- For å vurdere tilsette si oppleving av eigen arbeidskvardag legg ein til grunn medarbeidarundersøkingar.

Oppfølging av kvalitetsarbeid

Fylkeskommunen skal ha eit forsvarleg system for å vurdere om krava i opplæringslova og forskrift blir oppfylt, og for å følge opp resultatane frå vurderingane og nasjonale kvalitetsvurderingar som departementet gjennomfører, jf. opplæringslova § 13-10.

Fylkesstrategien har ein tidshorisont på fire skoleår, men blir revidert årleg. Fylkesstrategien blir endeleg vedteken i Fylkestinget i juni. Med utgangspunkt i den vedtekte fylkesstrategien skal skolane og utdanningsavdelinga utarbeide årlege handlingsplanar. Det skal utarbeidast ei årleg kvalitetsmelding om tilstanden i den vidaregåande opplæringa knytt til læringsresultat, gjennomføring og læringsmiljø. Sjå årshjul for kvalitetsarbeid for illustrasjon.



Analyse, vurdering av resultat og handlingsplanar

Skoleleiinga skal vurdere skoleresultat henta frå Hjernen&Hjertet, med tydeleg involvering av personalet og elevane i evalueringsprosessen. Evalueringa vil gi grunnlag for utviklingsprosessar knytt til arbeidet med skoleeigar sine prioriterte område og oppdragsavtalane. Evalueringa skal føre fram til skolen sin årlege handlingsplan. På den måten legg ein grunnlag for å arbeide systematisk med skoleutvikling.

Oppdragsavtalar og leiardialog

I oppdragsavtalane set skolane saman med fylkesutdanningsjefen felles mål for tenesteutviklinga og kvalitetsarbeidet i skolen. Fylkesutdanningsjefen følger opp skoleleiinga gjennom året, slik at ein saman vurderer dei behova skolen har for støtte og oppfølging for å nå måla. Oppdragsavtalane har mål som er felles for alle skolane, samt eigne utviklingsområde for kvar enkelt skole som dei må arbeide spesielt med. Leiardialogen skal fremme godt samarbeid mellom den enkelte skole og fylkesutdanningsjefen.

Skolebasert vurdering, årsmelding og kvalitetsmelding

Skolane sitt arbeid med skolebasert vurdering skal dokumenterast i ei årsmelding. Skolane skal bruke rapporteringsmalen i Hjernen&Hjertet til årsmeldinga, som skal publiserast på skolen si nettside. Resultata til skolane er ein del av ei årleg kvalitetsmelding som fylkesutdanningsjefen legg fram til fylkestinget i desember. Kvalitetsmeldinga skal drøftast av fylkestinget og gi føringar for kva for område ein skal prioritere i det vidare kvalitetsarbeidet.